

Pour sa troisième année d'existence l'équipe de notre gazette s'est renouvelée avec le départ de nos trois anciennes, Lilly-Jade, Marguerite et Liva qui ont essayé de continuer mais la seconde demande plus de travail et elles ont dû renoncer, merci à vous les filles. Une nouvelle équipe s'est constituée avec Amalia, Charlotte, Gioia, Lana, Clémentine, Laura, Félix, Rose, Ilya et Mélanie
Voici donc, après de nombreux contre-temps le fruit de leur travail ...

Bonne lecture.



La gazette de Saint Elme

Numéro : 6

Janvier 2023

Sommaire

Page 1-2 : La mort d'Elisabeth II d'Angleterre.

Page 2-3 : Le club Manga

Page 4 : L'arrivée de Mme De Lantivy, infirmière

Page 4-5 : La fête du miel

Page 5-6 : Sortie BIMer au chantier Bonnin

Page 6-7 : La NASA, opération Dimorphos

Page 7-9 : Des nouvelles de la chapelle

Une reine, une histoire

Nous n'allons pas faire une énième biographie de la reine Elizabeth II mais allons plutôt résumer les points les plus importants de son règne selon nous. Pour commencer sa naissance, elle est née le 21 avril 1926. Normalement, c'est son oncle Édouard qui doit devenir roi. Il abdique par amour : il s'éprend d'une jeune femme divorcée nommée Wallis Simpson. Malheureusement, l'Église anglicane et interdit le remariage avec une femme déjà divorcée. Il abdique donc après moins d'un an de règne. C'est George VI le père d'Élizabeth qui monte sur le trône et elle devient l'héritière du trône le 11 décembre 1936.



Ensuite elle se marie le 20 novembre 1947 avec Philip Mountbatten. Avec qui elle aura quatre enfants: Charles, Anne, Andrew et Edward.

Elle est couronnée le 2 juin 1953 à l'abbaye de Westminster, soit 1 an 3 mois et 25 jours après la mort de son père. En 1977 la reine fête son jubilé d'argent (25 ans). Peu de temps avant, le groupe Sex Pistols sort un nouveau single qui va gâcher les festivités et faire scandale au sein de la monarchie britannique. Leur titre est destiné à ridiculiser la monarchie, son nom est God save the queen «dieu sauve la reine» comme l'hymne national britannique. Sur les affiches qui font la promotion du single, la reine y est représentée avec une épingle à nourrice dans le nez. Le titre est banni de la télévision et de la radio pour ne pas offenser la reine. Ça a été un grand scandale qui a frappé la famille royale et toute la monarchie britannique.

Le 9 avril 2021, son mari Philip meurt au Royaume-Uni. Plus tard (2022) elle fête son jubilé de platine : 70 ans sur le trône; c'est le plus long règne d'Angleterre (70 ans 7 mois et 2 jours) Elle meurt le 8 septembre 2022 à 96 ans. C'est son premier fils Charles qui lui succède son couronnement est prévu pour le 6 mai 2023 l'abbaye de Westminster.

La reine a vu passer 15 premiers ministres britanniques. Elizabeth adorait l'équitation et les corgis (elle en a eu une trentaine au cours de sa vie). Les corgis sont des petits chiens en général roux avec une petite queue remontée.

Par ailleurs, pour l'ouverture des Jeux Olympique de 2012, un montage a été fait, la montrant en train de sauter en parachute avec Daniel Craig alias James Bond.



Pour compléter notre article nous avons interviewé Mr.Macaud professeur d'Anglais : « Suite à la perte de la reine d'Angleterre, certaines personnes ressentent de la tristesse comme si c'était un membre éloigné de sa famille qui mourait. Cette impression est renforcée par le fait que la reine ait régné 70 ans sur l'Angleterre. Une période aussi longue facilite l'attachement. D'après Mr.Macaud, si la reine devait être définie en trois mots : la continuité (pour la continuité de la constitution), un symbole car elle est devenue un symbole de l'Angleterre et enfin la rigueur : elle était très droite dans ses principes et très rigoureuse dans ses projets. Mr Macaud pense que la reine faisait partie et fera toujours partie de l'histoire vivante de l'Angleterre. Au sein de St Elme, Mr Sennès , le chef d'établissement a réservé une salle pour que les enseignants puissent suivre à la télévision une petite partie des obsèques de la reine d'Angleterre le 19 septembre 2022. La reine Elizabeth II a beaucoup apporté à l'Angleterre car étant donné qu'elle a régné 70 ans, les conseils qu'elle a prodigués à ses différents premiers ministres ont été précieux et ont permis de ne pas répéter les erreurs du passé. Enfin, si nous voulons parler de l'avenir de l'Angleterre et de son nouveau monarque, (Charles III). Charles n'étant pas encore roi car il n'a pas été couronné, son couronnement est prévu pour le 6 mai 2023. Les changements qu'il peut apporter à l'Angleterre peuvent être portés sur l'écologie et l'art car ce sont des sujets sensibles pour Charles III. Bien que le roi ne puisse pas donner son avis car l'Angleterre est une monarchie constitutionnelle, il peut influencer les décisions du premier ministre anglais ».

Le club Manga

Au début de l'année un club manga a été créé par Mme Dufau pour les adolescents passionnés et bon dessinateurs.

Mais avant de vous parler de ce club, commençons par une question essentielle

Qu'est ce qu'un manga ?

Un manga est une bande dessinée japonaise. Les mangas se lisent généralement de droite à gauche, mais ils peuvent aussi se lire dans l'autre sens. Manga est un mot composé de 2 kanjis (les kanjis sont des genres de syllabes japonaises,qui facilitent la lecture): "Man" qui signifie divertissant, exagéré et "ga" qui se traduit par dessin. Ce nom peut donc se définir par "esquisse rapide", ou encore ,, "dessin grotesque".

Les personnes qui créent les manga s'appellent « les mangakas ».

Pour limiter le coût d'impression la plupart des manga sont dessinés en noir et blanc

Le premier manga a été publié en 1902, il a été créé par Rakuten Kitazawa, sur le thème de «L'arroseur arrosé». Il a été publié dans le journal Jiji Shinpō.



Source:<https://limitedanimation.net/tag/rakuten-kitazawa/>

Photo de Rakuten Kitazawa

Je lis des manga seulement depuis l'ouverture du club. Pour moi BD et manga ne sont pas du tout la même chose, mais les deux permettent de découvrir des univers différents.

Au club manga, nous faisons plein de choses comme:

- Dessiner (sur papier ou sur tablette).
- Lire des mangas
- Partager nos expériences
- Nous allons faire une sortie manga
- Nous allons aussi faire une exposition grand format
- On va sûrement rencontrer un mangaka
- Et on va faire le concours mangawa

Le club manga est aussi un moment de rencontre et de partage entre passionnés qui ne se seraient jamais rencontrés. Et pourquoi pas créer de nouvelles amitiés !»



Rose et Mélanie

Photo du club manga.

Madame Dufau nous a parlé d'un concours, c'est le Prix Mangawa.

C'est le plus important prix de lecteurs manga de France. Le prix mangawa a été créé en 2005 par Marie et Thierry Lequenne, cette année c'est leur 19ème édition. Le jury est composé d'enfants de 11 à 18 ans, les participants eux, sont âgés de 9 à 18 ans.



Manga sélectionné pour le prix mangawa.

Article écrit par Rose et Mélanie



Source:<http://loicdauvillier.com/larroiseur-arrose-1902/>
Photo du manga sur le thème de « l'arroseur arrosée »

Nous avons aussi interviewé madame Dufau pour avoir des informations à propos de ce club.

Elle nous a dit :

« Le club manga se déroule en salle d'art plastique, de 12h05 à 13h00.

Mon envie de le créer est venue du fait que quand j'avais votre âge je regardais beaucoup d'animé (Un animé c'est une sorte de série d'animation sur un manga),et aujourd'hui je découvre les manga avec mes élèves.

Je n'ai pas de mangaka préféré.

Infirmière, un métier complexe

L'infirmière de Saint-Elme est Madame Delantivy. Elle est la seule personne à faire ce métier dans l'établissement et la première depuis très longtemps.



Le travail d'une infirmière consiste à dispenser des soins aux personnes qui en ont besoin. Ces besoins peuvent être techniques, une maladie par exemple, ou physiques, une blessure... Mais ce métier consiste aussi à accompagner les personnes qui ont besoin de parler, qui ont des problèmes.

Le travail d'une infirmière est toujours différent car elle ne sait jamais à l'avance quel soin elle va réaliser. Une infirmière qui travaille dans un hôpital s'occupe des personnes qui sont généralement malades. Même les services au sein de l'hôpital sont tous différents. Une infirmière qui travaille en gériatrie ne va pas avoir la même fonction qu'une infirmière qui travaille dans les blocs opératoires par exemple.

Une infirmière libérale se déplace en voiture chez les gens pour les soigner.

Dans cet article, nous allons vous parler de Mme Delantivy qui est infirmière scolaire. Nous allons d'abord vous parler de son métier : Son rôle est de s'occuper des élèves et des professeurs que ce soit des "bobos" comme des coups, des plaies, des blessures... Mais aussi des maux de ventre, des maux de tête ou des rhumes graves. Elle peut aussi aider les personnes qui ont des problèmes psychologiques, des angoisses ou des difficultés scolaires.

Elle n'est pas toujours dans l'infirmerie, elle peut être en réunion avec des professeurs mais elle peut aussi intervenir en vie de classe ou encore se déplacer pour un blessé à l'autre bout de la cour. Quand elle le peut, elle marque sur la porte où elle est. Si vous avez un problème et qu'elle n'est pas dans l'infirmerie, adressez-vous à la vie scolaire.

Nous allons ensuite vous parler de son parcours :

Mme Delantivy a eu un baccalauréat scientifique en 2003. Puis elle a fait deux fois la première année de médecine qu'elle n'a pas obtenue ; elle voulait travailler dans le soin donc son choix s'est porté sur la voie d'infirmière. Elle a obtenu son diplôme d'infirmière en 2009 à l'hôpital Pellegrin à Bordeaux. Elle n'a jamais travaillé dans un autre établissement scolaire mais elle a fait différents stages dans des centres qui s'occupent des enfants et des adolescents. Elle a ensuite travaillé à l'hôpital dans différents services ; aux urgences, en surveillance continue, en chirurgie et elle s'occupait aussi du SMUR (Service Médical d'Urgence) c'est l'équipe mobile de secours. Mais son dernier poste avant l'infirmerie de Saint-Elme est faisant fonction de cadre de santé. Cette fonction consiste à accompagner une équipe de soignants en soins de suite et réadaptation et chirurgie vasculaire. On peut dire qu'elle a occupé beaucoup de postes.

Elle a toujours aimé travailler avec les enfants, donc pour elle c'est une chance de travailler parmi nous. Mme Delantivy travaille à temps partiel. Tableau des horaires de travail de Mme Delantivy :

Lundi mardi jeudi

9h00 / 16h30

(Elle fait une petite pause de 30 min pour manger en fonction du nombre d'élèves qui occupe l'infirmerie, entre 11h00 et 14h00)

Gioia et Lylia



La fête du miel

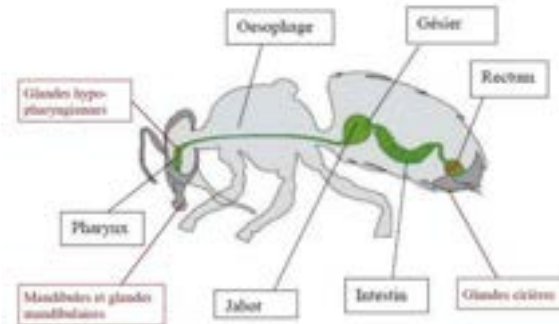
Le 09 septembre 2022, il y a eu « La fête du miel ». Ce jour, les apiculteurs ont fait une présentation sur les abeilles, le miel et tout ce qui se rapporte aux abeilles. Ils ont mis des affiches avec des explications sur l'anatomie, les naissances des abeilles, leurs familles, les différentes parties d'une ruche, les uniformes d'un Apiculteur et leurs accessoires.

Les abeilles seraient potentiellement apparues au même moment que les fleurs il y a déjà des millions d'années. L'anatomie des organes des abeilles utilisés dans la fabrication de la ruche sont :

Source: <https://view.genial.ly/6218a503d8b72400110ea288/interactive-image-expo-virtuelle-secrets-autour-des-butineuses>
La vie d'une ouvrière :

du 1er au 3ème jour de leur vie les abeilles font le ménage dans la ruche. Ensuite pendant 7 jours elles nourrissent et donne de la gelée royale : « La gelée royale est une substance crémeuse, blanche à jaune pâle, qui a un aspect gélatineux et un goût sucré bien que légèrement amer. » aux larves pour qu'elles grandissent. Après elles font une

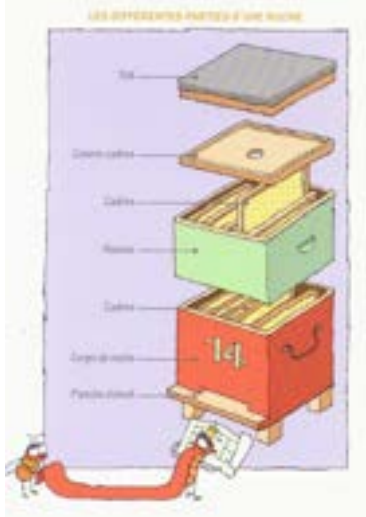
re-



connaissance pour voir où elles peuvent trouver des fleurs du 10ème au 12ème jour. Après tout cela les abeilles produisent de la cire du 12ème. Puis au 18ème jour puis du 18ème au 21ème elles défendent l'entrée de la ruche contre les guêpes. En dernier, elles butinent le miel, prennent le nectar et le pollen à l'intérieur de la ruche. Le pollen est constitué de graines minuscules qui proviennent des fleurs. Une partie du pollen qu'elles butinent reste collée sur leurs pattes puis en allant en butiner une autre elles laissent du pollen des autres fleurs donc cela permet la fertilisation d'autres fleurs. Comme vous le savez sûrement, les abeilles ont un ennemi, les guêpes, car elles rôdent autour de leurs ruches. Ensuite, elles les coupent en deux prennent leurs abdomens pour nourrir leurs



Comment les apiculteurs récupèrent le miel Tout d'abord les apiculteurs prennent les cadres du rucher, ils vont ensuite à la miellerie avec les cadres ou ils ont désoperculé l'opercule de cire qui fermait les alvéoles pour que le miel ne sorte pas. Les cadres sont mis dans l'extracteur, le miel est récupéré puis on le laisse se poser quelques jours afin que les petits morceaux de cire remontent à la surface. On le filtre pour extraire les impuretés. Le miel peut enfin être mangé ou être mis en pot.



Pour protéger les abeilles il faut éviter qu'elles soient en contact avec un insecticide. Il est recommandé de ne pas traiter les plantes. Les abeilles ont un grand besoin pour nous les Hommes car elles nous permettent d'avoir des fleurs et des plantes cultivées variées, elles contribuent à la pollinisation de 80% des plantes.

Conclusion:
Les abeilles sont d'une grande aide pour l'Homme donc selon moi, il ne faudrait plus de pesticides et plus de plante et plus de piège à guêpe pour aider les abeilles à vivre plus longtemps et nous aider aussi !
Petites citations de Einstein :

Si l'abeille venait à disparaître, l'Homme n'aurait plus que quelques années à vivre.

Sortie au Chantier Naval BONNIN avec le club BIMER

Le mardi 29 novembre, les 5 élèves de 4ème du club BIMER sont allés visiter le chantier naval Bonnin. C'est un des chantiers les plus vieux de France, qui appartient à la même famille depuis 7 générations ; il a été créé en 1863. Il est situé à la pointe de l'Aiguillon à Arcachon.
Nous avons rencontré le patron, Alexis Bonnin qui nous a fait visiter le chantier. Il nous a montré les 3 pièces principales du chantier. La première partie est en ce moment affectée à la construction du «Ti'Bac». C'est un voilier de 7m50 inspiré d'un bac à voile, construit en collaboration avec le chantier Bossuet, situé à l'Aiguillon également.

Nous avons vu les différents matériaux que l'entreprise Bonnin utilise pour le TiBac : du contreplaqué, de la fibre de verre avec de la résine époxy, de l'acajou, des bois exotiques comme le teck de Birmanie.
Ensuite, dans la partie suivante, nous avons vu une salle de rénovation où une pinasse était en réparation :

Enfin, la 3ème partie de l'atelier était dédiée à l'application des peintures et des vernis. Cette salle est équipée avec un système d'aération afin de travailler en toute sécurité.



Ensuite nous sommes allés dans un hangar de l'autre côté de la rue, où il y avait une soixantaine de bateaux en hivernage.



La plupart des bateaux entreposés est emblématique: bateaux traditionnels familiaux, pinasses, Riva, Bo28, et même un bateau qui est classé monument historique: un canot mixte de 110 ans !



Après la visite du hangar d'hivernage, nous sommes allés à la cale de mise à l'eau qui se situe juste au bout de la rue. Cette proximité est importante car elle permet de ne pas abîmer les bateaux par de trop longs trajets sur les remorques. Le chantier Bonnin réalise en ce moment des travaux pour construire une zone de lavage et de rinçage des bateaux, où l'eau sera traitée pour éviter la pollution. Pour finir, nous avons encore discuté avec M. Bonnin et nous lui avons posé les questions que nous avions préparées en cours de Bimer. Merci pour le temps qu'il nous a accordé !



La NASA (National Aeronautics and Space Administration) dévie un astéroïde ☐

Une sonde de la NASA se lance dans une quête historique : modifier la trajectoire d'un astéroïde. Que sait-on de DART (Double Asteroid Redirection Test), la mission de déviation d'astéroïdes de la NASA ?

La NASA a lancé le 24 novembre 2021 une sonde spatiale pour dévier un astéroïde situé à onze millions de kilomètres de la Terre. L'objectif de cette mission : tester un dispositif de défense planétaire, au cas où une menace plus directe apparaîtrait un jour.

Le lancement a été effectué avec une fusée SpaceX Falcon 9 depuis la base de Vandenberg, en Californie.



Qui a découvert les astéroïdes Dimorphos et Didymos ?

Petr Pravec est un astronome tchèque. L'astéroïde Petrpravec porte son nom.



<https://www.researchgate.net/profile/Petr-Pravec>

Combien d'astéroïdes la mission DART vise-t-elle ?

La mission de la NASA vise en fait ce qu'on appelle un système astéroïdal : deux astéroïdes qui gravitent l'un autour de l'autre, autour d'un centre de gravité commun. Didymos est l'objet principal de ce système et Dimorphos est sa lune. C'est vers Dimorphos que la sonde DART s'est dirigée.

Didymos est le plus gros des deux : il mesure environ 780 mètres de diamètre.

- Dimorphos, le plus petit, mesure 160 mètres de long.



https://fr.m.wikipedia.org/wiki/Fichier:Dimorphos_composite.jpg

Ces astéroïdes représentent-ils un risque ?

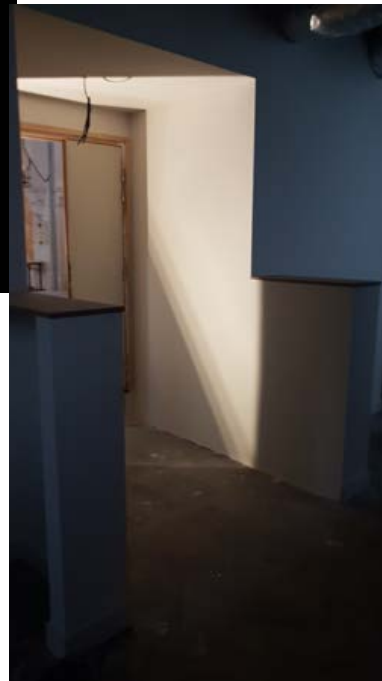
Les deux astéroïdes vers lesquels s'est dirigée la mission DART ne représentent aucune menace pour notre planète. Cette mission n'est qu'un entraînement. Aucun risque avéré d'impact avec un astéroïde n'est connu à ce jour, ce qui n'empêche pas l'humanité de se préparer à cette éventualité. D'après une récente simulation d'impact d'un astéroïde, 6 mois ne suffiraient pas à éviter une collision.

En ce qui concerne les résultats de la mission c'est, selon les responsables un triple succès : la sonde a réussi à percuter l'astéroïde en se guidant seul (caméra et Intelligence artificielle), l'ogive de celui-ci a eu un effet et enfin le plus important Dimorphos a été ralenti et sa trajectoire déviée.

Pour plus de renseignements vous pouvez consulter le site du CNRS, en particulier sur les suites de la mission et les résultats toujours en cours d'analyse.

<https://lejournal.cnrs.fr/articles/deviation-dasteroïde-dart-cest-trois-succes-en-un>

Et maintenant quelques nouvelles de la chapelle en images



Photos du vestibule en cours de création au niveau de l'ancienne entrée principale de la chapelle.

La cloison de séparation entre la nouvelle salle et la partie



chapelle.



La poutrelle métallique servant de point de fixation pour les lumières, la sonorisation et une partie de l'éclairage.



La future entrée principale

Les toilettes et toilettes handicapées.



Côté chapelle, l'adaptation et le remontage du retable sont pratiquement achevés.



La suite dans le prochain numéro