

Un petit mot de notre chef d'établissement,

« Dans la confusion des voix et des messages qui nous entourent, nous avons besoin d'un récit humain, qui parle de nous et de la beauté qui nous habite » (Pape François, 54ème journée mondiale des communications sociales). Merci à nos jeunes du club journalisme, à Monsieur Duqueyroix, de nous faire respirer ce bon et beau récit de notre histoire qui nourrit, aujourd'hui, la vie de notre communauté.

Olivier Sennès

La gazette de Saint Elme

Bonjour à toutes et à tous, c'est un numéro spécial que nous vous proposons aujourd'hui. Il est entièrement consacré à notre établissement. Cependant, loin de nous l'idée de réécrire l'histoire de celui-ci. En effet *Si Saint-Elme m'était conté*, article sur le site de l'établissement, remplit fort bien ce rôle. Non, nous avons plutôt décidé de nous concentrer sur l'iconographie. Pour cela, nous avons effectué de nombreuses recherches sur internet, dans des ouvrages, mais aussi et surtout dans une petite partie des archives de l'établissement. Nous nous sommes en particulier attachés à la sauvegarde des documents qui étaient stockés dans une des sacristies de la chapelle. Je tiens à remercier les élèves du club pour leur investissement, car ces documents étaient en train de s'abîmer. Ils n'ont pas ménagé leurs efforts pour nettoyer, frotter, assécher et trier les différents éléments trouvés (vive les masques), qui représentent des morceaux d'histoire de notre établissement.

Merci à vous, le rédacteur en chef

PS : Si vous voyez des omissions, des erreurs, ... ou si vous avez en votre possession d'autres illustrations ou documents n'hésitez pas à nous en envoyer une copie, bru.duqueyroix@stelme.fr





Vue de Saint-Elme depuis le boulevard Deganne

L'histoire de Saint-Elme se rattache à celle des dominicains. Le père Baudrand décide de fonder à Arcachon une école maritime, c'est chose faite en 1877. Les statuts de l'école sont déposés officiellement en 1886.

L'établissement ne comprend alors qu'un corps de bâtiment le long du boulevard. Le succès est tel que les locaux doivent être agrandis. Il est fait appel à l'architecte bordelais Louis-Michel Garros.



Les bâtiments (ailes du bâtiment central, et bâtiments délimitant la cour à l'arrière) ont été livrés en 1878 et 1879.

(article de Mr Boyer dans le Bulletin de la Société Historique et Archéologique du Bassin d'Arcachon)





Ohin Hérin
 Je suis
 compatissant
 de te voir
 et comme
 il est convenu
 entre nous
 je t'attends
 dans un café
 j'ai bien
 la chance
 de te voir.
 Adieu Papa

(1002) ARCACHON.

MAISON GUYOT, 51, 52, 54, 56, 58, 60

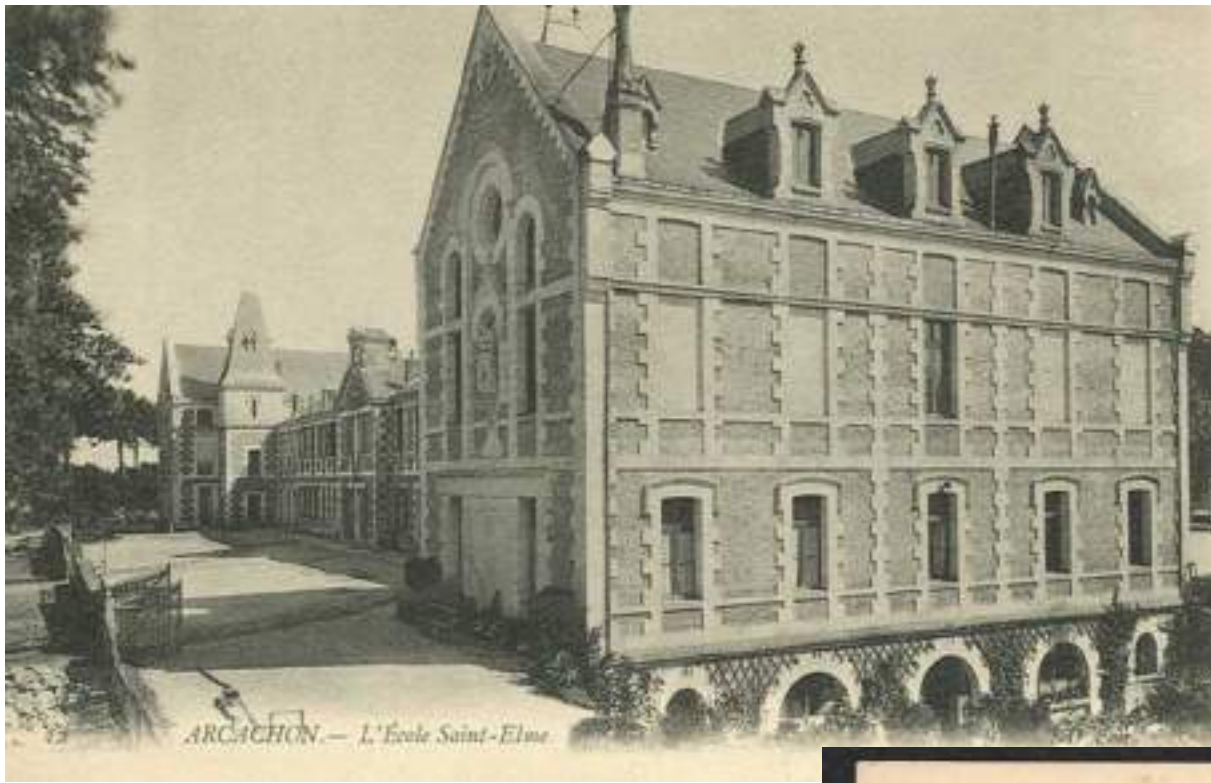


126 ARCACHON. — Le Boulevard Saint-Elme.



Ecole S

C
 de
 se
 Ph
 m
 tan



La cour d'entrée





La cour vue du clocher de la chapelle.

de clocher de la
dont on fouler
sous un autre
que l'on a fer
reconstituer di

Reconstituer, plus.



211 - ARCACHON - Ecole Saint-Elme - La Cour
La cour de Pécol

A part l'ajout des casiers le préau
n'a pas changé depuis le début du
XXe siècle.



3 - ARCACHON - Ecole St-Elme - Balais intérieurs - Vue sur les cours



La nature avait à cette époque une place importante dans la cour.

www.chicampis.net

Les élèves avaient accès à la forêt derrière la chapelle.



BOON - Ecole St-Elme - Un coin du Parc

Ou est-ce simplement pour la photo ?



Ecole St-Elme - BOUCHON - Le Parc - Kook kook



Ecole St-Elme - BOUCHON - Un coin du Parc



Ecole St Elme - ARCACHON - Cour intérieure et Chapelle

La chapelle du collège étant devenue trop petite, il est décidé d'en édifier une nouvelle dont la première pierre est posée en 1893, bénit par le T.R.P. Libercier après une messe en plein air le 23 mars .

La construction d'un édifice plus vaste a donc été décidée, et pendant de nombreuses récréations, des dizaines d'élèves arrachèrent à la dune des centaines de brouettes de sable pour réaliser la terrasse où il devrait s'élever. La construction fut menée activement par des ouvriers appartenant à la corporation chrétienne du bâtiment.

« Ce sera le premier chef-d'oeuvre de cette corporation vaillante qui est un des premiers syndicats mixtes fondés dans nos contrées » lit-on dans la Semaine religieuse du Diocèse, année 1893. La nouvelle chapelle sera consacrée par le Cardinal Lecot, Archevêque de Bordeaux, le 28 juin 1894.



132 ARCACHON - Côte d'Argent



ARCACHON - Ecole St-Elme - La Chapelle

Arrivé la veille à la gare d'Arcachon, sa voiture fut escortée par un peloton d'élèves à cheval, et il entra dans la cour de l'Ecole alors que sonnaient les cloches de Saint-Ferdinand. Le Cardinal accueilli par le R.P. Lignonnet et le corps professoral, passa dans la cour où les élèves l'applaudirent et se trouva face à la chapelle dressant « ses deux flèches dans la virgine beauté de sa masse imposante et de ses lignes harmonieuses, encadrée d'arbres verts, de chapeaux et d'oriflammes » (*L'Avenir d'Arcachon* du 8 juillet 1894).



Ecole St Elme - ARCACHON - La Chapelle



12 ARCACHON - Ecole St Elme - intérieur de la Chapelle

Le 6 juillet 1897, une cloche de 525 kg, offerte par des anciens élèves et des amis de Saint-Elme, fut bénie et placée dans le clocher avec l'inscription :
 « Mon nom est Madeleine. J'ai pour mission d'appeler à l'office divin les enfants de l'Ecole Saint-Elme, dirigée par les Dominicains enseignants. »

Madeleine est encore présente dans la chapelle, au sol malheureusement.

Préparation d'une procession en 1930. On peut remarquer la présence de prêtres, de moines et de l'orfèvre de l'école.



Arcachon



Mise en rang des élèves et de la clique. Les élèves portent l'uniforme avec le béret de marin sur lesquels figurent la devise « aide toi le ciel t'aidera »



Devant l'actuelle
cantine.

Arcachon

Des parents d'élèves de-
vant l'esplanade de la cha-
pelle.



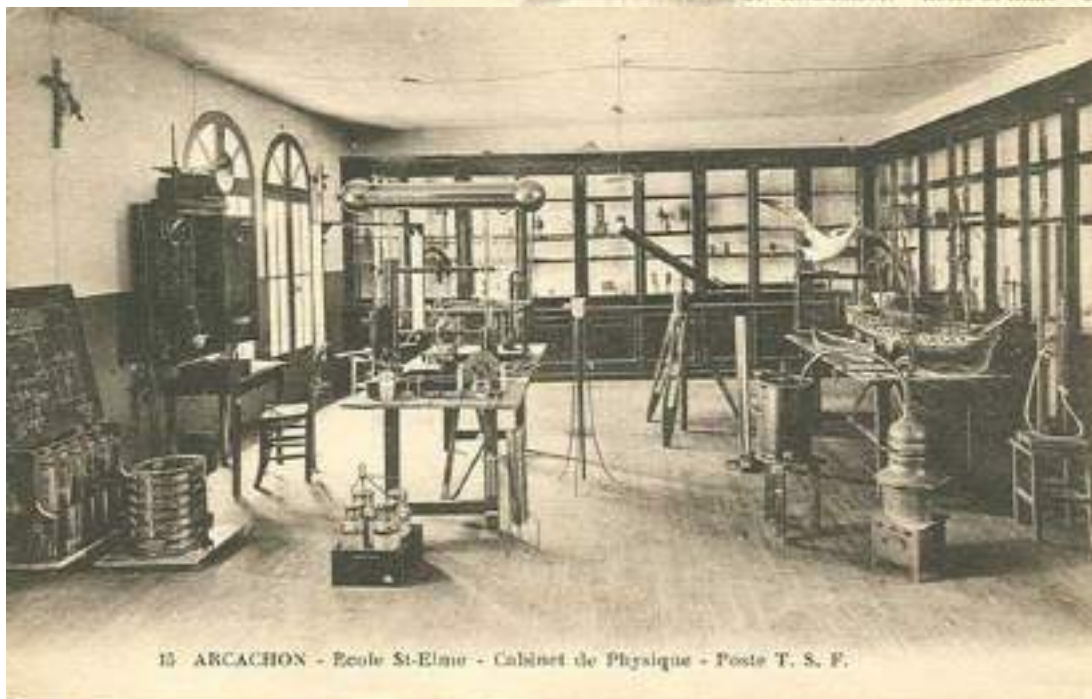
La procession dans les
rues d'Arcachon. Au pre-
mier plan l'oriflamme
avec les armes et la de-
vise de Saint-Elme.

*College St Elme
Arcachon*



La salle des fêtes de l'établissement mais aussi l'ancienne chapelle et les actuelles salles 104 et 105

Les actuelles salles 106-108-201-202 ?



Le labo 7 ?

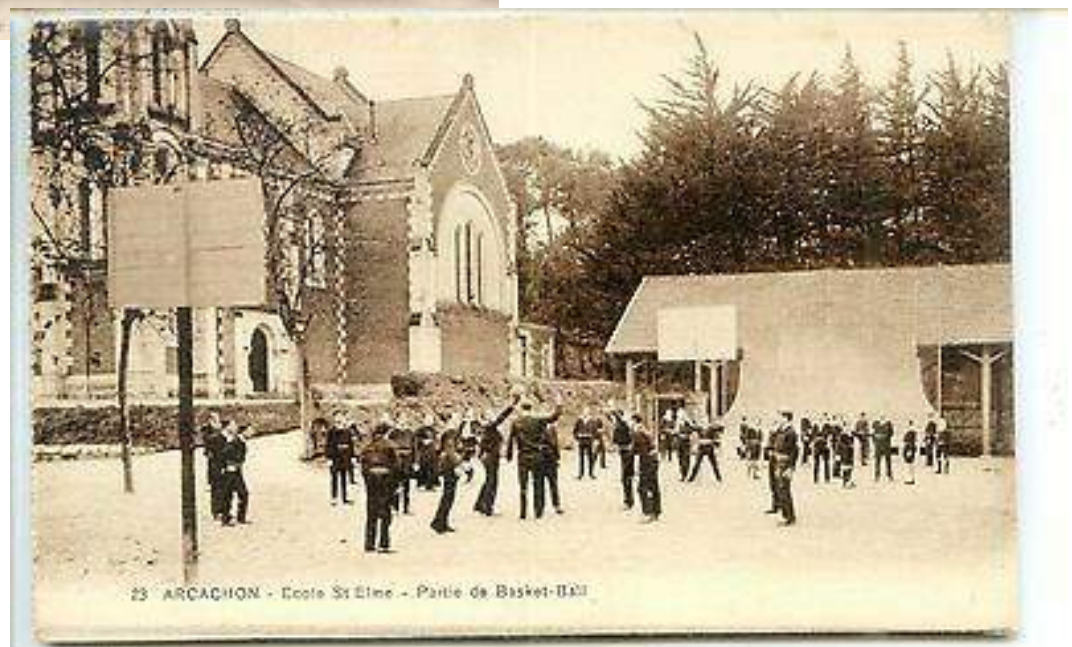


L'actuel CDI.



Les écuries, l'actuel Saint-Thomas.

Notez le fronton devant la salle de technologie.





La petite division correspond à l'école primaire.

www.dekaraga.net

Activités sportives dans la cour de récréation en uniforme.



Le terrain de basket et de volley-ball.



Dès le début, le père Baudrand a mis en place des leçons d'équitation pour les élèves de Saint-Elme. Ainsi, lors de la bénédiction de la nouvelle chapelle, le cardinal fut escorté par un cortège

d'élèves à cheval durant son trajet de la gare à l'établissement.



ARGACHON - Ecole St-Elme - Leçon d'équitation
Le cardinal Baudrand, le 11 août 1900, lors de la bénédiction de la chapelle.

Partie de football dans le parc sous la surveillance d'un prêtre. Les dominicains laissent une grande place au sport dans l'éducation.





Apprentissage du tir au fusil, autre temps, autre sport. Remarquez la tenue de l'élève le plus à gauche. Il porte une pélerine en tissu et à ce sujet nous avons retrouvé l'une d'entre elles lors de la récupération des archives dans la sacristie. **Elle a malheureusement besoin d'un couturier ou d'une couturière, si quelqu'un maîtrise cet art**

Leçon de gymnastique, toujours en uniforme.



La baignade, titre ô combien évocateur, si l'on considère la tenue des écoliers; short long et chemise !



*Chers parents -
 Il y a longtemps
 que nous n'avons
 pas eu de mes
 nouvelles elles
 sont d'ailleurs
 très bonnes. Je
 suis toujours très
 bien, je pense que
 vous aussi êtes
 bien portants. Ber-
 ne moi et donnez
 moi de vos nou-
 velles.
 Amicalement
 content et ditant
 ça, il serait habillé
 en marin, et irait quelques fois
 au bateau.
 Amour, chère parents les beaux
 de votre fils
 Romain*



1904, un fiacre assurait la rotation entre la gare et Saint-Elme pour les élèves.

Ci-dessous : Le groupe du rosaire malheureusement perdu !



Ci-dessus, autre exemple de statue présente dans le parc au début du XXe siècle et désormais disparue.

Ci-contre, deux prises de vue du buste du Père Baudrand.



Du 2 août 1914 au 30 avril 1919, les bâtiments du Collège sont réquisitionnés pour servir d'hôpital, alors que les cours fonctionnent dans des villas louées. La chapelle reste ouverte au culte et des concerts y sont donnés au profit d'oeuvres charitables : 26 septembre 1915 pour les blessés, 31 janvier 1916 pour les soldats aveugles de guerre.

Ci-contre : un groupe de soldats en convalescence dans le parc en 1915

Un groupe d'ambulances assurant la liaison entre la gare et l'établissement en 1914 ou 1915.



Ci-dessous et ci-contre : la salle de réception lors de la fête de Noël 1914 ou 1915. Deux infirmières ayant exercé à Saint-Elme.



Saint-Elme et la musique



La clique de Saint Elme (année 30 ?) avec l'oriflamme de l'établissement.

Elme - La Clique

CHANT DE L'ÉCOLE SAINT-ELME

AIDE-TOI !

Aide-toi ! Le feu qui scintille
Sur la phare entouré des flots,
Guide au port l'esquif qui vacille
Et rassure le matelot.
Saluons, amis, le symbole
Qui toujours nous rappellera
La devise de notre École :
Aide-toi, le ciel t'aidera !
Aide-toi, aide-toi,
Aide-toi, le ciel t'aidera.
Aide-toi, aide-toi !

Aide-toi ! Travailleur avivé,
Pour cueillir le fruit du savoir,
L'effort est la saison propice
Où le plaisir suit le devoir.
Dans la lutte pour l'existence,
Au faubourg que tu défendes
Tu devras bénir la science :
Aide-toi ! le ciel t'aidera !

Aide-toi ! Fils de l'Évangile,
Tu peux, en pratiquant sa loi,
Protéger le vase fragile
De tes vertus et de ta foi.
Garde bien la sainte parole :
Un jour Dieu te réclamera
Les talents de la parabole :
Aide-toi ! Le ciel t'aidera !

Aide-toi ! Car de la Patrie
En toi repose l'avenir.
Il faut à la noble muraille
Des cœurs vaillants pour la garder.
Fais germer, avec l'espérance,
L'effort que Dieu couronnera
Pour l'honneur de la douce France :
Aide-toi ! Le ciel t'aidera !



Hymne à Saint-Elme

4 quatre voix avec Oriflamme en solo

Paris de

F. C.

Direction

Paris de

R. P. Ligonnet



RE. MOULTON

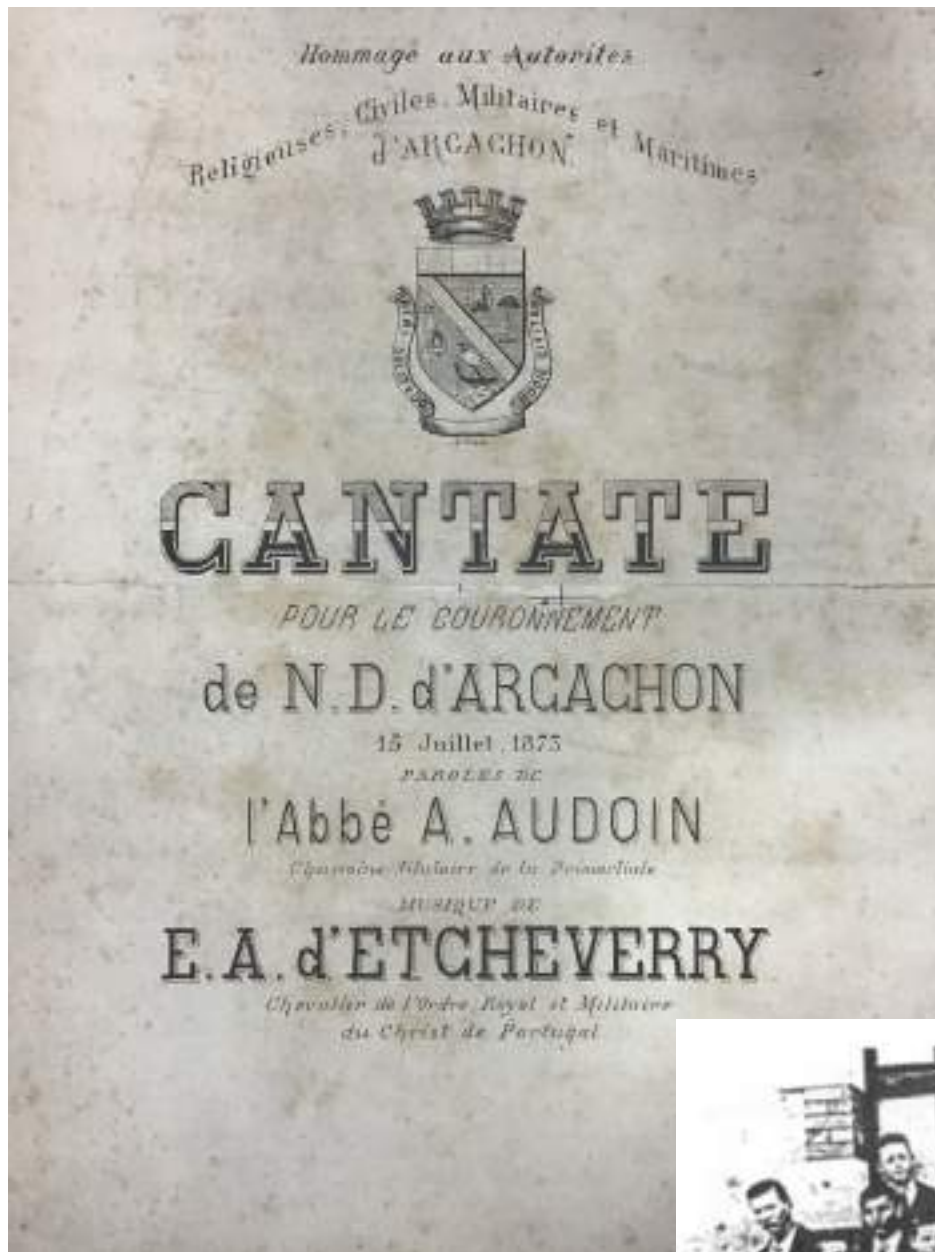
Éditeur à Paris

11, rue de Valenciennes, 11

PARIS

Le révérend père Ligonnet (1832-1917) était le directeur de Saint Elme dans les années 1892—1898 après avoir officié à l'école de Sorèze. Il a également signé l'acte de création de l'institution Saint Dominique. Le RP Ligonnet est également connu pour l'écriture de cantique dont le plus connu est « plus près de toi mon Dieu » qui fut, paraît-il le dernier morceau joué par les musiciens du Titanic lors du naufrage de celui-ci.

Ci-dessus, la partition originale du chant de l'école.



Ci-contre un original que nous avons retrouvé dans les archives.

Ci-dessous concert de Claude Terrasse en 1901.



Claude Terrasse, né le 27 janvier 1867 à L'Arbresle (Rhône) et mort le 30 juin 1923 à Paris (16^e arrondissement), est un compositeur français d'opéras et d'opérettes.

Surnommé le « prince de l'opérette française », Claude Terrasse est considéré en son temps comme le véritable successeur d'Offenbach. Par ailleurs, comme lui, il a été chef d'orchestre à l'Opéra-Comique de Paris.



Claude Terrasse avec ses élèves à Saint-Elme en 1893



Claude Terrasse avec les pères de l'École Saint-Elme

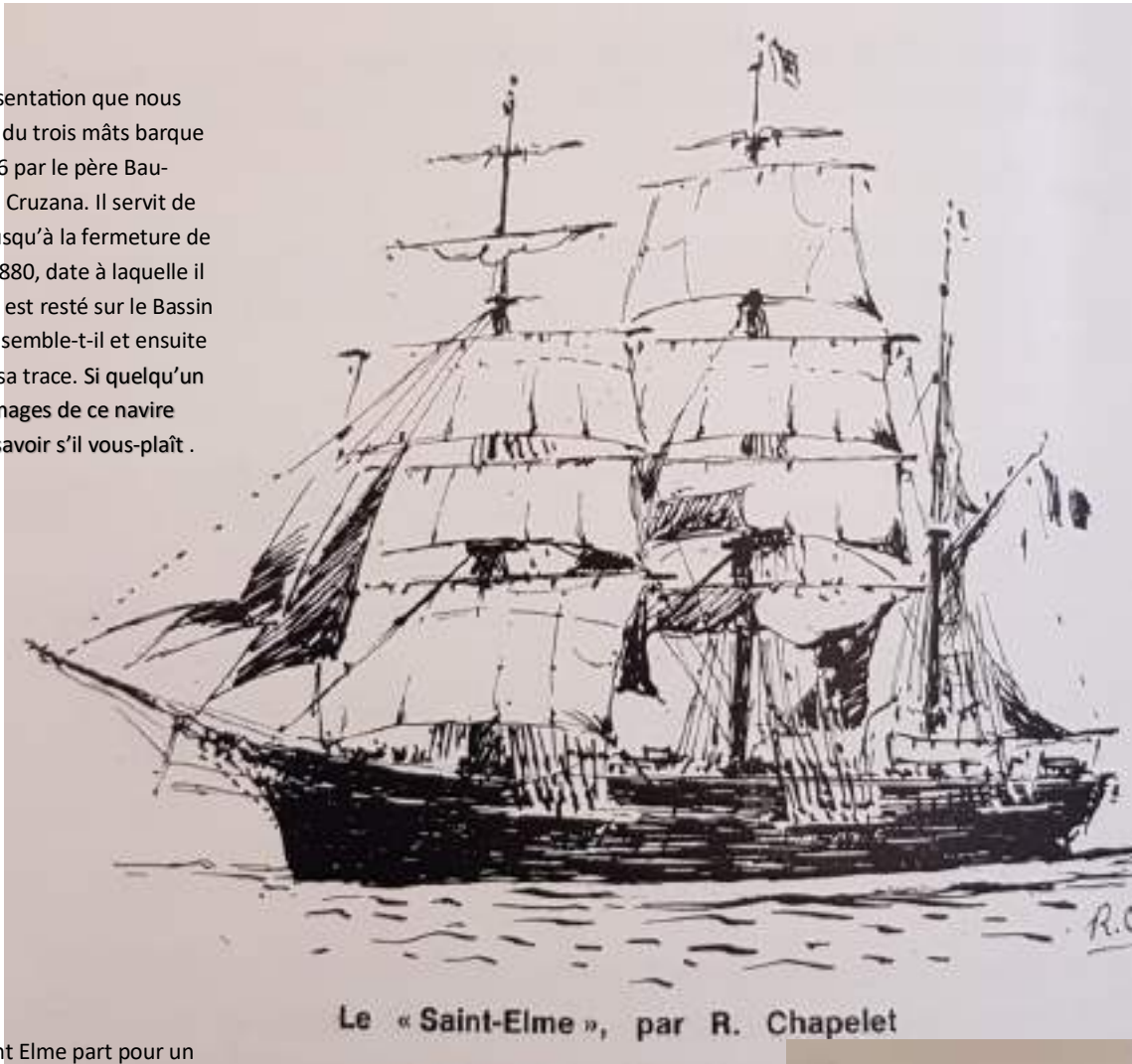
Il arrive à Arcachon en 1889, et en repartira en 1896. Il est nommé enseignant à Saint-Elme, professeur de piano et d'harmonie et tient également l'orgue à la chapelle.

« J'organise de petites séances musicales qui auront lieu chez moi une fois par semaine. Ce seront des séances de musique de chambre tout ce qu'il y a de plus classique [...] ; les personnes qui désireront venir à ces petites auditions prendront un abonnement de 1 ou de plusieurs mois. »⁸

Il se marie à Arcachon et donne des concerts à la chapelle.

Saint Elme et la mer

La seule représentation que nous ayons trouvée du trois mâts barque acheté en 1876 par le père Baudrand, ex Vera Cruzana. Il servit de navire-école jusqu'à la fermeture de la section en 1880, date à laquelle il fut désarmé. Il est resté sur le Bassin jusqu'en 1888 semble-t-il et ensuite nous perdons sa trace. Si quelqu'un possède des images de ce navire faites le nous savoir s'il vous plaît .



En 1877 le Saint Elme part pour un périple avec 25 élèves, destination Oran, Alger, Naples et Marseille.



Le Père Baudrand avec ses élèves à bord du « Saint-Elme »





Avec ses 3,10 mètres de tirant d'eau, faire naviguer le Constellation sur le Bassin était une opération délicate. Les manœuvres demandaient également une grande technique. C'est pour cela que le baron Bich le reprit et fit don à l'établissement d'unités plus modestes.

Ci contre le Constellation avec un spinnaker aux armes de Saint-Elme.



Les archives

En visitant la chapelle avec Mr Sennes nous nous sommes rendu compte que certaines archives entreposées là avaient énormément souffert de l'humidité. Avec son autorisation j'ai proposé aux élèves du club journal de s'en occuper. L'accueil fut enthousiaste et ce fut le début d'un travail long et laborieux qui est loin d'être fini. En effet, il faudrait classer, référencer toutes nos trouvailles. Mais pour cela il faut du temps et quelques moyens, alors doucement mais sûrement nous avançons.

Nous tenions dans ce numéro à vous faire partager quelques unes de nos trouvailles, à commencer par ce magnifique exemplaire de récompense. Il n'était pas dans nos archives, mais lors de recherches à la médiathèque d'Arcachon, l'archiviste nous a montré ce document et a proposé d'en faire don à l'établissement. Nous l'en remercions encore.



Accessit décerné par Saint Elme



Ci-contre, une publicité présente dans les annuaires téléphoniques de 1925.

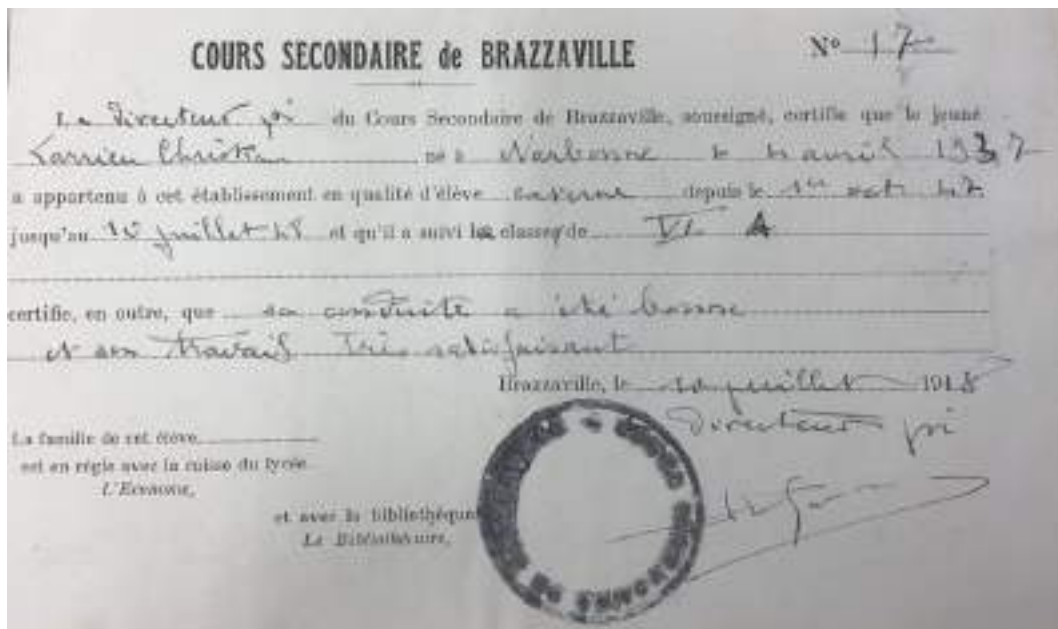
Ci-dessous, un carnet de cartes postales à l'effigie du père Baudrant



La carte de visite d'un parent d'élève, ancien chef de service de l'enseignement à Brazzaville qui fut la capitale de la France libre de 1940 à 1942 lors de la Seconde Guerre Mondiale.



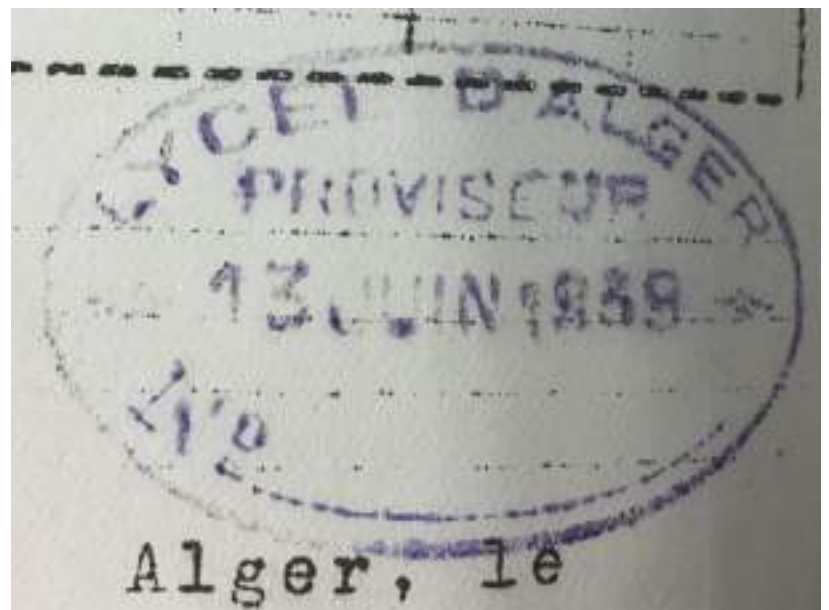
Attestation de scolarité du jeune Larrieu, Christian, scolarisé à Brazzaville (Congo) en 1948.





A l'intérieur de certains documents nous avons trouvé des tampons émis par la région de Bordeaux alors sous contrôle de l'Etat Français, le 10 juin 1943.

Ci-dessous dans le même livret scolaire, celui de René Laymand, le 11 juin 1945 on trouve le tampon du Secrétariat Général pour la Police orné de la croix de Lorraine.



Tampon du lycée d'Alger en 1935.

Passable

Mélange de bon et de médiocre

« mélange de passable et de médiocre »

essaie de donner l'impression qu'il fait
quelque chose. Résultats nuls.

aucun travail. Résultats nuls

CLASSE DE TROISIÈME

PRÉCIATIONS GÉNÉRALES ET OBSERVATIONS (Facultatives)

- 15. } élève médiocre
- 14. } élève faible et paresseux.
- 13. } n'a rien vu de médiocre jusqu'à
- 12. } Travail et succès médiocres.
- 11. } Travail insuffisant

millat 1902
1178
Lalby
Lefevre
Leroux
math
Belgouard
prof
D'Arny
professeur
H. H. H.

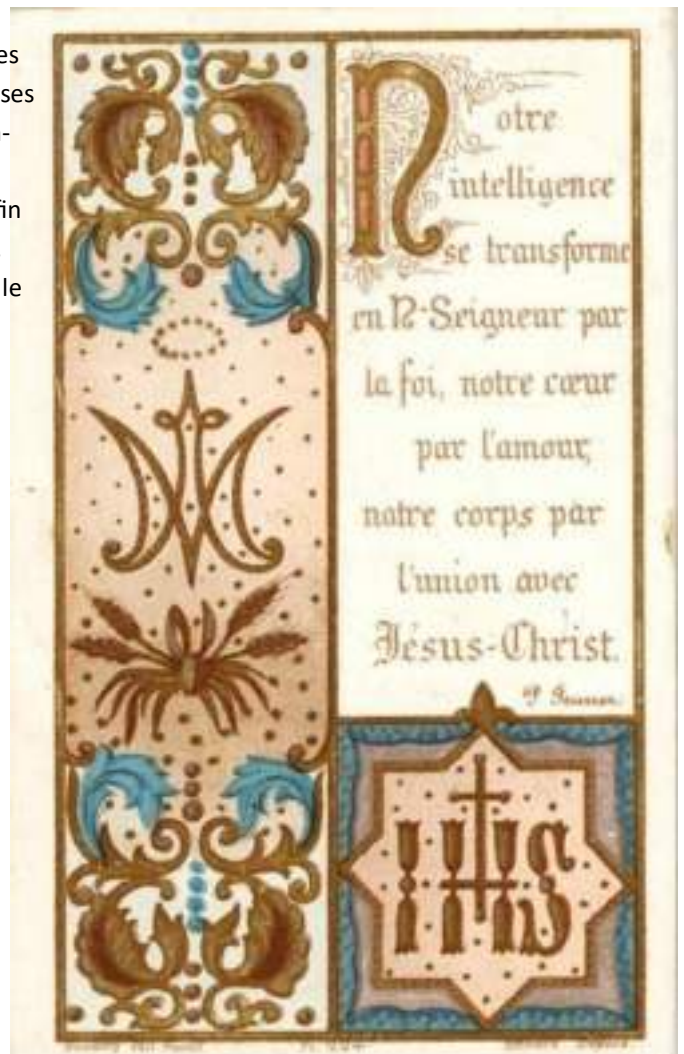
Petit florilège d'appréciations repérées sur des livrets scolaires, les enseignants de l'époque pouvaient avoir la plume acerbe.



Ce texte retrouvé dans la chapelle est l'originale envoyé par le Vatican dans lequel il autorise la construction et la bénédiction de la nouvelle chapelle.



Deux exemples de cartes émises pour des communions d'élèves à la fin du 19e siècle, 1898 pour celle de gauche.



ENSEIGNEMENT SECONDAIRE
SECTION A B

ANCIENNE ÉCOLE DE BASSIN

1944

LIVRET SCOLAIRE DE L'ÉLÈVE

IBANEZ Antonio

10 - 11 - 12 - 13 - 14 - 15 - 16 - 17 - 18 - 19 - 20

ANNÉE SCOLAIRE	CLASSE	NOM DE L'ÉTABLISSEMENT	DATE
1944-45	Section A	Bassin - Bassin	
1945-46	Section A	Bassin - Bassin	
1946-47	Section A	Bassin - Bassin	
1947-48	Section A	Bassin - Bassin	
1948-49	Section A	Bassin - Bassin	
1949-50	Section A	Bassin - Bassin	

CLASSE DE PREMIÈRE 4/5

APPRECIATIONS GÉNÉRALES ET OBSERVATIONS

IBANEZ Antonio

1944

1945

1946

1947

1948

1949

1950

1951

1952

1953

1954

1955

1956

1957

1958

1959

1960

1961

1962

1963

1964

1965

1966

1967

1968

1969

1970

1971

1972

1973

1974

1975

1976

1977

1978

1979

1980

1981

1982

1983

1984

1985

1986

1987

1988

1989

1990

1991

1992

1993

1994

1995

1996

1997

1998

1999

2000

2001

2002

2003

2004

2005

2006

2007

2008

2009

2010

2011

2012

2013

2014

2015

2016

2017

2018

2019

2020

2021

2022

2023

2024

2025

Antonio Ibanez

Est élève à Bassin, en sa direction pendant les vacances, la littérature française et la langue latine. Il a fait un effort et un progrès et n'a jamais satisfait par son travail.

René Bourdier

Enseignant en lettres,
dixième d'histoire ancienne,
professeur de grec au collège de Bassin.

Arcachon, 8 Octobre 1944.

6 FRANCE

IV^e RÉPUBLIQUE

F. F. I.

Bureau du Bassin d'Arcachon

Bureau du Capitaine

Arcachon, le 5 Octobre 1944

Je soussigné, Capitaine des Forces Françaises de l'Intérieur, atteste que M. Antonio Ibanez a été inscrit dans la Résistance le 14 août 1944 et que ses activités ont été constatées par les services de la Direction de la Résistance.

Le Capitaine

René Bourdier

Mon coup de cœur.

Si on prend au premier abord le livret d'Antonio Ibanez, les appréciations montrent un élève plutôt absent. Mais en fouillant dans ce même livret nous trouvons également une attestation émanant du bureau du capitaine des FFI (forces françaises de l'Intérieur) de la section du Bassin d'Arcachon. Il y atteste de l'engagement d'Antonio dans la résistance ce qui peut changer la vision que nous pouvons avoir de ce jeune homme de 19 ans.

Sources

<https://www.shaa.pb.fr/histoire-de-lecole-saint-elme-darcachon-1/>

<https://www.shaa.pb.fr/histoire-de-lecole-saint-elme-darcachon-2/>

Bassindarcachon.com, article de X. Hessel

Wikipedia

<https://bassin-arcachon-patrimoine-naval-plaisance.fr/category/personnages/>

<http://dossiers-inventaire.aquitaine.fr/dossier/college-saint-elme/f8c657e2-81ef-40f1-9b44-29267b43cdeb>

Remerciements : Md More, Mr Gouze et l'association historique et archéologique du bassin

Dernière Minute

Le club nature

Petit récapitulatif des actions menées depuis le début de l'année scolaire. Les ont mis en place des boîtes dans les classes pour récolter les stylos, surligneurs, marqueurs, souris et cartouches usagés. Ils viennent de finaliser les dernières boîtes pour que la semaine prochaine, les 7 salles qui n'en n'avaient pas, en possèdent.

Ils ont ensuite valorisé les deux espaces verts devant St Elme. L'un possède des plantes aromatiques et l'autre, des plantes à fleurs.

Dans le hall, ils ont fabriqué un coin nature pour, tout d'abord, collecter des bouchons de liège, des piles et petites batteries usagées. Ils ont aussi installé une boîte à dons, qui sert à recevoir les plants, bulbes ... que les enseignants et les familles veulent donner pour alimenter les espaces verts. Vous trouvez également dans le hall la boîte à troc ou vous pouvez donner un objet qui ne vous est plus utile pour en prendre un autre qui vous intéresse. Enfin, l'installation la plus récente dans le hall est la grainothèque où vous pouvez prendre des sachets de graines et/ou en déposer pour fleurir vos jardins.

Ils ont décidé de fabriquer des nichoirs pour les oiseaux et la dernière action que nous développerons dans le prochain numéro est l'installation de ruches ...

