

# ENSEMBLE SCOLAIRE PRIVE SAINT ELME



**50 BD DEGANNE 33120 ARCACHON**  
**Tél 05 56 54 92 23 – Fax : 05 56 54 88 05**  
**Site internet : <http://www.stelme.fr>**

# REUSSIR

Situé dans le cadre privilégié du Bassin d'Arcachon, Saint Elme n'est pas pour autant un lieu de villégiature et sa devise empruntée à La Fontaine « Aide-toi, le Ciel t'aidera » souligne le prix que nous accordons au travail pour permettre aux élèves de réussir.

Réussir leur scolarité d'abord. Nous sommes bien conscients que c'est là notre mission première ainsi que l'attente principale de la majeure partie des familles qui viennent inscrire leur enfant. Pour y répondre, nous offrons aux collégiens et lycéens de multiples ressources, humaines, pédagogiques, matérielles, destinées à leur permettre de découvrir et d'exploiter leurs talents, et nous nous efforçons d'apporter à chacun le soutien dont il a besoin : soutien scolaire, avec des mesures diverses qui viennent s'ajouter à celles prévues par l'Education Nationale, mais aussi soutien

moral grâce à l'attention particulière qu'apportent les enseignants et les éducateurs aux jeunes, de plus en plus nombreux, qui sont égratignés ou même blessés par ce qu'ils vivent à l'extérieur de l'école.

Réussir leur vie ensuite. En effet, en tant qu'établissement catholique d'enseignement, nous n'avons pas pour seule mission de permettre aux jeunes de réussir aux examens dans l'espoir de réussir dans la vie. Nous nous devons aussi, tout en respectant scrupuleusement leur liberté de conscience, de les aider à grandir en humanité au sein d'une société qui souffre bien souvent d'être embourbée dans un matérialisme réducteur et étouffant. Contribuer à l'épanouissement des jeunes, c'est pour nous répondre à leur besoin de repères, à leur soif de vie intérieure, en leur faisant découvrir que les valeurs de l'Évangile qui nous animent et que nous nous efforçons de mettre quotidiennement en pratique peuvent donner un sens à leur vie comme elles éclairent la nôtre.

C'est là que se situe notre caractère propre, dans cette dimension supérieure qui vient transcender notre mission première, de telle sorte que notre objectif est de donner aux élèves les moyens de faire une carrière tout en leur apprenant qu'il ne suffira pas de faire carrière pour donner un sens à leur vie.



## PROJET D'ETABLISSEMENT

### **Le projet éducatif de St Elme définit quatre objectifs :**

- développer les qualités physiques
- développer les qualités intellectuelles
- éveiller à la vie spirituelle
- favoriser la participation à la vie sociale

### **Le projet d'établissement justifie ces objectifs et précise comment on cherche à les atteindre.**

#### Le développement des talents physiques

##### Pourquoi ?

- parce que la pratique du sport est un élément essentiel de l'éducation à la santé
- parce que l'épanouissement d'un individu exige qu'aucun aspect de sa personne ne soit négligé
- parce que, en EPS, la pratique d'activités physiques, sportives et artistiques variées engendre la découverte de soi et d'autrui
- parce que le sport est une école de volonté et d'assiduité
- parce que le sport favorise l'apprentissage de la solidarité

##### Comment ?

- l'exigence de l'assiduité aux cours d'EPS
- les manifestations sportives (cross de solidarité, tournois, rencontres professeurs/élèves)
- le dynamisme de l'AS (GR, VTT, Rugby, Badminton, etc....)
- la variété des propositions (arts martiaux, voile, aéronautique [préparation au Brevet d'Initiation Aéronautique])

#### Le développement des talents intellectuels

##### Pourquoi ?

- parce que la mission première de l'école est de garantir le droit à l'instruction
- parce qu'une formation générale solide élargit l'éventail des choix d'orientation
- parce que la faculté d'apprendre permettra au jeune de s'adapter aux évolutions qui jalonnent sa vie professionnelle
- parce que la découverte du plaisir intellectuel est source d'épanouissement et de liberté

##### Comment ?

- l'exigence de la régularité et de la qualité dans le travail (suivi attentif des professeurs principaux ; devoir en temps limité chaque semaine en 1<sup>ère</sup> et Terminale; examens blancs [2 brevets et 2 baccalauréats]), trois épreuves groupées en 2<sup>de</sup>
- le soutien constant des élèves (aide individualisée ; études encadrées, aide méthodologique ; accompagnement éducatif)
- l'appropriation des connaissances et l'apprentissage de l'autonomie
- l'utilisation de l'outil informatique (salles multimédia avec accès à Internet)

- l'éveil de la curiosité et de la sensibilité (sorties culturelles [théâtre-cinéma] ; voyage [Allemagne, Italie, Etats Unis], échanges linguistiques : Espagne, Autriche, Angleterre)
- Cours de préparation aux études supérieures : cf p 6

### L'éveil à la vie spirituelle

#### Pourquoi ?

- parce que c'est le caractère propre d'un établissement catholique d'enseignement
- parce que les jeunes ont soif de valeurs qui puissent donner un sens à leur vie
- parce que les valeurs évangéliques ouvrent à l'universel

#### Comment ?

- la présence d'une équipe d'aumônerie, d'une responsable de l'animation pastorale et d'un prêtre accompagnateur
- les heures de catéchèse par niveau pour les élèves volontaires
- les heures de culture religieuse en 2<sup>nd</sup>e
- les temps forts de pastorale pour tous (élèves, parents, équipe éducative)
- l'initiation à la vie sacramentelle
- les célébrations
- les actions de solidarité (parrainage ; actions caritatives)

### La sensibilisation à la vie sociale

#### Pourquoi ?

- parce que l'un des buts de l'école est de préparer à l'entrée dans la vie active ;
- parce que le repliement sur soi est contraire à l'épanouissement personnel
- parce que le devoir du citoyen exige qu'il s'engage dans la société où il vit
- parce que la foi qui anime le chrétien doit se manifester aussi dans son rayonnement social

#### Comment ?

- l'exigence du respect de l'autre (refus de la violence physique ou verbale ; initiation au débat)
- la recherche de relations authentiques entre les adultes et les jeunes dans un souci d'éducation
- l'apprentissage de la vie en collectivité
- la participation à la vie de la communauté éducative (conseil d'établissement ; conseil de classe ; commission de restauration, etc....)
- la formation aux responsabilités (élèves délégués)
- la préparation du projet personnel de l'élève (Forum des métiers et des carrières, rencontres d'information multiples)
- l'ouverture sur l'extérieur (stage en entreprise en 3<sup>ème</sup> et 2<sup>nd</sup>e )
- accueil d'élèves étrangers

## DES SPECIFICITES

### Scolaires

- Option **Classe Européenne Anglais en 4<sup>ème</sup> et en 3<sup>ème</sup> (en lycée à partir de 2012)**
  - Un renforcement de 2 h en Anglais par semaine
  - Une préparation à la Seconde Européenne
- Option **Arts Plastiques**
  - Un enseignement de spécialité coefficient 6 en Terminale L
  - Une forme d'expression personnelle originale
  - Une découverte de la création artistique
  - Une opportunité pour tester ses goûts, ses aptitudes et conforter son projet personnel
- **Initiation à une Langue Vivante 2 en 6<sup>ème</sup> et en 5<sup>ème</sup>**
  - Une découverte de l'Allemand et de l'Espagnol pour tous avant de se déterminer (fin du 1<sup>er</sup> trimestre de 6<sup>ème</sup>)
  - Un moyen de réduire l'écart entre LV 1 et LV 2
  - Une ouverture sur nos voisins européens

### Extra-scolaires

- **Section Voile**
  - Une pratique ouverte à tous : optimist, catamaran, croiseur
  - Le plaisir du sport et de l'esprit d'équipe
  - La possibilité de participer à des régates
- **Section Aéronautique**
  - La préparation du **Brevet d'Initiation à l'Aéronautique**
  - Une section sportive permettant de participer à des rallyes aériens
  - La possibilité de préparer le Brevet de pilote privé
- **Gymnastique Rythmique**
  - Equipes benjamines, minimes et cadettes
  - Epreuves individuelles et collectives (cerceau, corde, ballon)
  - Participation aux compétitions régionales et nationales de l'UGSEL
- **Ouverture à l'Europe et au Monde**
  - Voyages linguistiques – Echanges Scolaires : Angleterre, Espagne, Allemagne, Autriche, Pologne, Etats Unis
- **Actions caritatives :**
  - Course de solidarité
  - Banque Alimentaire

## LE LYCEE

### CYCLE DE DETERMINATION

2DE

23h30 Tronc commun  
 2h Accompagnement personnalisé  
 3h Enseignement d'exploration  
 3h Option facultative

### CYCLE TERMINAL

1<sup>ère</sup> et Terminales

- Devoirs en temps limité le vendredi après -midi
- 2 bacs blancs
- 2 oraux blancs de Français en 1<sup>ère</sup>
- TPE
- Etude surveillée facultative le mercredi après -midi avec présence d'un enseignant

### CYCLE TERMINAL : 1<sup>ère</sup> et Terminales

1<sup>ère</sup>

15h Tronc commun  
 2h Accompagnement personnalisé  
 0,5h TPE  
 10h Spécialisation en S  
 9h30 Spécialisation en ES  
 8h30 Spécialisation en L

### Terminale

TL	TES	TS
1 ens. De spécialité au choix		
LATIN	SES*	Maths*
LV1	LV1	Phy-Chimie
LV2*	LV2*	SVT
LV3*	Maths	
Arts		
1 option facultative au choix		
Latin	Latin	Latin
LV3*	LV3*	LV3*
Arts Plastiques	Arts Plastiques	Arts Plastiques

- sous réserve ou CNED
- 1 : cpt : complément

### HORAIRES

Lundi, Mardi, Jeudi, Vendredi  
 8 à 12 H  
 et 13 à 17 H  
 Mercredi  
 8 à 13 H

## LYCEE SAINT ELME

Depuis plusieurs années, nous avons multiplié, en allant au-delà des instructions ministérielles, les mesures d'ordre pédagogique destinées à soutenir les élèves qui en ont besoin : aide individualisée, études encadrées, stages de révision ou de mise à niveau, aide en méthodologie assurée par un enseignant le mercredi après-midi, etc. Et pour aller plus loin encore, parce que nous constatons depuis plusieurs années que de nombreux collégiens ont du mal à franchir le palier du lycée général, nous proposons aux lycéens, depuis la rentrée 2008, une heure et demie de soutien trois soirs par semaine, de 17h à 18h30, pour qu'ils puissent être aidés en Français, en Maths et en Anglais.

Mais afin d'être attentifs aussi à ceux qui ont plus de facilités, qui en demandent plus et que la massification de l'enseignement ne permet pas de rassasier, nous avons décidé de mieux accompagner les lycéens les plus ambitieux pour les préparer aux études supérieures les plus prestigieuses. C'est l'objectif de la deuxième mesure qui a vu le jour à la rentrée et consiste à proposer aux lycéens (de Terminale en priorité) qui recherchent l'excellence et ambitionnent d'intégrer des écoles renommées trois séquences d'une heure et demie chacune : l'une, en Anglais, vise la maîtrise de la langue et en particulier de la conversation, exigence incontournable de tous les cursus ; une autre, associant les sciences économiques et sociales à la philosophie, a pour objectif de commencer à préparer les élèves à une épreuve très sélective dans les concours : celle de culture générale ; la dernière, en Maths, initie les scientifiques au niveau de Maths sup.

<b>SOUTIEN</b>	<b>APPROFONDISSEMENT</b>
ANGLAIS 1h30	CULTURE GENERALE 1h30
MATHS 1h30	ANGLAIS 1h30
FRANÇAIS 1h30	MATHS 1h30

## LE COLLEGE

### CYCLE DE CONSOLIDATION

4 Classes de 6<sup>ème</sup>

- 1 Langue : l'Anglais
- 2 heures d'aide individualisée (Français-Maths)
- 1 h d'initiation à une LV2 : Espagnol ou Allemand

### CYCLE CENTRAL

4 Classes de 5<sup>ème</sup>

4 Classes de 4<sup>ème</sup>

- 1 Langue ancienne : Latin dès la 5<sup>ème</sup>
- 1 h d'initiation à une LV2 en 5<sup>ème</sup>
- LV2 : Allemand, Espagnol à partir de la 4<sup>ème</sup>
- 1 h d'aide individualisée en Maths, Français, Anglais en 4<sup>ème</sup>
- 1 h de quinzaine en 4<sup>ème</sup> de Maths/Informatique
- 1 h de quinzaine en 5<sup>ème</sup> d'Anglais/Informatique

### CYCLE D'ORIENTATION

4 Classes de 3<sup>ème</sup>

- 1 semaine de stage en entreprise
- 2 brevets blancs

### ACTIVITES EXTRA-SCOLAIRES

- voyage à l'étranger
- clubs sportifs : aéronautique avec préparation au BIA, voile, GR, judo, rugby

### SPECIFICITES

- Etudes surveillées, facultatives, pour les externes et demi-pensionnaires : Lundi, mardi, jeudi de 16 H 30 à 18 h (ou 18 H 30)
- Etude surveillée facultative : le mercredi après-midi avec présence d'un professeur pour aide méthodologique de 14 à 16 H
- Accompagnement éducatif avec un professeur (lundi, mardi, jeudi)

### HORAIRE

Lundi, Mardi, Jeudi, Vendredi

De 8 à 11 h 55

Et de 13 h 05 ou 14 h  
à 16 h 05 ou 17 h

Mercredi

De 8 à 11 h55 ou 13 h

## L'ACCOMPAGNEMENT EDUCATIF AU COLLEGE

<b><i>Mercredi après-midi</i></b>	14h à 15h	<b><i>Français</i></b>	<b><i>Maths</i></b>
	15h à 16h	<b><i>Anglais</i></b>	
	14h à 16h	<b><i>Méthodologie</i></b>	
<b><i>Etude du soir</i></b>	Lundi 16h30 à 18h	<b><i>Disciplines scientifiques</i></b>	
	Mardi 16h30 à 18h	<b><i>Disciplines littéraires ou scientifiques</i></b>	
	Jeudi 16h30 à 18h	<b><i>Disciplines littéraires</i></b>	

## PASTORALE

Etablissement catholique d'enseignement, Saint Elme, comme toutes les écoles privées sous contrat depuis la loi Debré de 1959, est ouvert à tous, sans distinction d'aucune sorte.

En conséquence, nous faisons aux élèves deux types de propositions :

- Une catéchèse pour ceux qui veulent découvrir ou approfondir la foi chrétienne.
- Des temps de réflexion sur de grandes questions pour tous les élèves et 1h de culture religieuse en 2<sup>nde</sup>.

Notre caractère propre se manifeste donc *explicitement* dans le cadre de la catéchèse ou de célébrations, ainsi que par l'existence d'une communauté chrétienne vivante et *implicitement*, dans l'éclairage évangélique des choix que nous opérons quotidiennement dans l'esprit de notre charte ou encore dans le regard espérant que nous cherchons à porter sur chacun.

## LA RESTAURATION

Notre système de demi-pension fonctionne comme une « cafétéria ».

Ce concept de restauration permet aux familles une approche plus libre de leur budget restauration et une diminution sensible du coût du repas de leur enfant.

En offrant une plus grande diversité dans les prix des plats, ce système facilite l'accès du restaurant à un plus grand nombre d'élèves et responsabilise ces derniers en leur confiant la gestion de leur « compte restauration ».

Chaque jeune (demi-pensionnaire ou pensionnaire) a une carte magnétique pour gérer son compte, alimenté par la famille.

Le « compte restauration » de chaque élève est débité en fonction de ce qu'il consomme. Après avoir effectué son choix, le jeune passe devant une caisse où il reçoit un ticket lui indiquant le montant du prix du son repas et le solde de son compte.

Pour favoriser la maîtrise du coût, il existe deux possibilités :

- la formule (entrée et plat principal ou plat principal et dessert) pour 3,35 €
- le menu du jour (entrée, plat et dessert) : 4,10 €

Afin d'offrir un service supplémentaire aux familles, les élèves ont la possibilité d'apporter leur repas et de le faire réchauffer au réfectoire où ils bénéficient des services de l'établissement pour la somme de 0.60 €, ce qui représente pour la totalité de l'année scolaire, un coût de 86,40 €.

Cette décision, qui s'inscrit dans notre volonté d'éviter que les problèmes financiers fassent obstacle au maintien ou à l'inscription d'un enfant à Saint Elme, permettra, nous l'espérons, aux familles de faire plus facilement le choix de l'enseignement catholique.

Cette organisation explique l'absence de tarif pour la demi-pension et le fait que celui de la pension ne comprenne que l'hébergement.



## TARIFS 2011-2012

### Cotisations annuelles

Contribution immobilière : 50 €

A P E L (par élève) : 32 €

Enseign. Catho. (par élève) 53 €

} Total 85 €

### Contribution familiale

	Collège	Lycée
Premier trimestre	365 €	385 €
Deuxième trimestre	365 €	385 €
Troisième trimestre	315 €	335 €

Etude : 125 € par trimestre

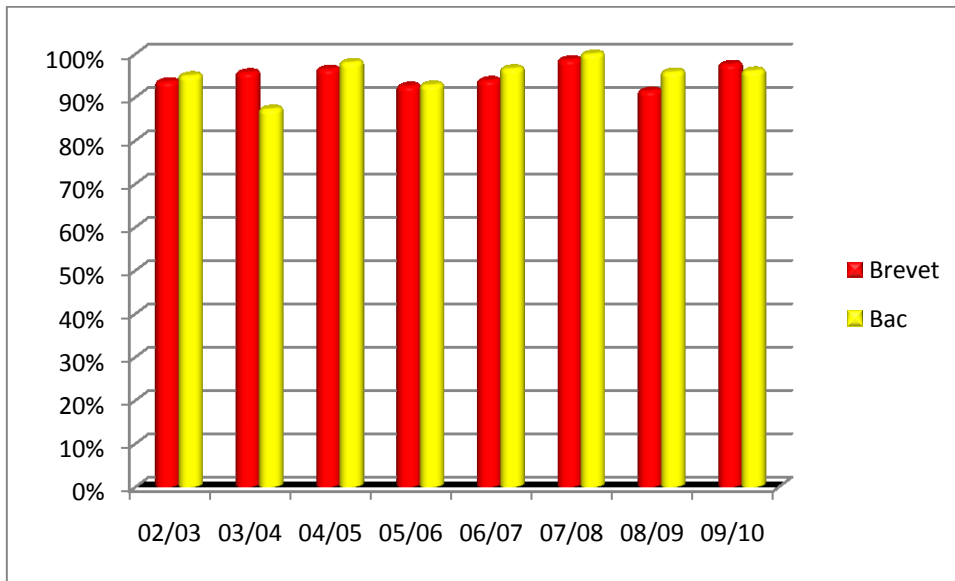
Sur demande et sous réserve d'étude du dossier, les familles peuvent bénéficier de bourses nationales (lycée), de collège ou d'aide à la cantine

L'établissement peut consentir des facilités de paiement aux familles connaissant des difficultés.

Des réductions sont appliquées pour les familles ayant des enfants scolarisés à ST ELME et dans une école primaire faisant partie de l'OGEC BA (Ecoles Bon Accueil,

Ste Anne, Ste Marie Gujan , St Thomas et St Vincent) et pour les familles ayant au moins 3 enfants à ST ELME

## RESULTATS AU BREVET ET AU BAC SUR HUIT ANS



## RESULTATS COMPARES AU BAC 2010

